

**ALLAR Petrol Oto. Deri Gıda Turz. Tem.
Nak. Orm. Ürn. San. Ve Tic. Ltd. Şti.**

ELİFİM RESORT HOTEL

ACİL DURUM EYLEM PLANI



Hazırlayan

Yunus Emre TÜRKER

C SINIFI İŞ GÜVENLİĞİ UZMANI

HAZIRLANIŞ TARİHİ:27.11.2024

GEÇERLİLİK TARİHİ:27.11.2030

İçindekiler Tablosu	4
AMAÇ;	4
Acil Durum Müdahale Planı	4
Acil Durum Yönetimi	4
Acil durum	4
Acil durum toplanma alanı	4
Acil Durum Yönetimi için Durum Tespiti Mevcut Riskler Nedir	4
YANGIN TALİMATI	5
TEORİK BİLGİLER	5
YANGIN	5
YANGINLARIN SINIFLANDIRILMASI	6
YANGININ NEDENLERİ	6
Korunma önlemlerinin alınmaması	6
Bilgisizlik	6
İhmal	6
Kazalar	6
Sıçrama	6
Sabotaj	6
Doğa olayları	6
SÖNDÜRME PRENSİPLERİ	6
Soğutarak Söndürme	7
Havayı Kesme	7
Yanıcı Maddenin Ortadan Kaldırılması	7
SÖNDÜRME CİHAZLARININ KULLANIMI	9
YANGINA KARŞI ALINACAK TEDBİRLER	9
Kimyasallar	9
Yanıcı Gazlar	9
Elektrik Panoları	9
Malzeme / Teçhizat Depoları	9
Açık Alanlar	10
Elektrik Tesisatları	10
YANGIN ESNASINDA YAPILACAK İŞLEMLER	10
EKİPLERİN GÖREVLERİ	11



Söndürme Ekibi	11
Kurtarma Ekibi	12
Koruma Ekibi	12
İlk Yardım Ekibi	12
KAYIT VE TEÇHİZATIN KORUNMASI	13
TATBİKATLAR	13
EĞİTİM	13
YANGIN SONRASI YAPILACAK İŞLEMLER	13
YANGIN ACİL EYLEM PLANI	14
DEPREM TALİMATI	15
DEPREME KARŞI ACİL EYLEM PLANI	17
SABOTAJ TALİMATI	18
SABOTAJ OLAYLARINA KARŞI ACİL EYLEM PLANI	19
KAZA - SAĞLIK OLAYLARI ACİL EYLEM PLANI	20
MAKİNE-EKİPMAN HASARI ACİL EYLEM PLANI	21
ELEKTRİK ÇARPMASI ACİL EYLEM PLANI	22
YÜKSEKTEN DÜŞMELERDE ACİL MÜDAHALE	23
YÜKSEKTE YAPILAN ÇALIŞMALARDA UYULACAK KURALLAR	23
YÜKSEKTE ÇALIŞMALARDA ASKIDA KALAN KİŞİYİ KURTARMAK İÇİN UYGULANACAK EYLEM PLANI	24
KIRIKLARDA İLK YARDIM	26
YÜKSEKTEN DÜŞMELERDE OLUŞABİLECEK DURUMLARA YÖNELİK İLK YARDIM UYGULAMALARI	27
KANAMALARDA İLK YARDIM	27
1- İÇ KANAMA	27
2- DIŞ KANAMA	28
EKİPLERİN İSİM LİSTESİ	29
ACİL DURUM İRTİBAT BİLGİLERİ	31

Bu planın amacı, işyerlerinde acil durum planlarının hazırlanması, yangın, su baskını, deprem, kimyasal tehlikeler ve terörist saldırı gibi Acil Durumlarda yönetimin süratli ve doğru karar almasını sağlayacak verilerin toplanması, çalışma planının oluşturulması, can ve malı koruyacak önlemlerin alınması, hasar tespit, acil müdahale ve kurtarma ekiplerinin faaliyetlerinin organize edilmesi

Acil Durum Müdahale Planı; İşyerlerinde meydana gelebilecek herhangi bir acil durum anında, zamanında ve organize şekilde müdahalenin başlatılabilmesi ve olası acil durumlara hazırlıklı olunabilmesi için gerekli düzenlemeleri içerir. Acil durumlarda yapılacak iş ve işlemler dahil bilgiler ve uygulamaya yönelik eylemlerin yer aldığı plandır.

Acil Durum Yönetimi; Acil durum yönetimi, olayın etkilerini azaltmak, müdahale etmek ve etkilerini giderme sürecinin koordinasyonudur.

Acil durum yönetimi dinamik bir süreçtir. Planlama en kritik aşamalardan biridir. Eğitimler, tatbikatlar, ekipmanların denenmesi ve faaliyetlerin koordine edilmesi diğer önemli fonksiyonlardır.

Acil durum: İşyerinin tamamında veya bir kısmında meydana gelebilecek yangın, patlama, doğal afet gibi acil müdahale, mücadele, ilkyardım veya tahliye gerektiren olayları,

Acil durum toplanma alanı: Acil durumların olumsuz sonuçlarından çalışanların etkilenmeyeceği mesafede veya korunakta belirlenmiş yeri ifade eder.



Acil Durum Yönetimi için Durum Tespiti Mevcut Riskler Nedir;

1. Yangın
2. Deprem Doğal Afet (Sel, Su Baskını)
3. Sabotaj (Ciddi Yaralanma Can Kaybı)
4. İş Kazası (Ciddi Yaralanma ve Can Kaybı)
- 5.Makine Ekipman
- 6.Elektrik Çarpması

g *ak*

YANGIN TALİMATI

1. TEORİK BİLGİLER

1.1. YANGIN

Maddenin, ısı ve oksijenle birleşmesi sonucu oluşan kimyasal olaya **Yanma** denir. Yanma olayının oluşabilmesi için yanıcı madde, ısı ve oksijenin bir arada bulunması gerekir. Bu olaya "Yangın Üçgeni" adı verilir.

Yararlanmak amacı ile yakılan ateş dışında oluşan ve denetlenemeyen yanma olayına **YANGIN** denir.

1.1.1. YANGINLARIN SINIFLANDIRILMASI

Yangının türü yanmakta olan maddeye göre değişir. Bu nedenle yangınları beş sınıfta toplayabiliriz.

Yangın Çeşitleri	A	B	C	D	E
Cinsi	Katı	Sıvı	Gaz	Metal	Elektrik
Yanıcı Madde	Kağıt, Odun, Ahşap, Kumaş, Pamuk vb.	Boya, Tiner, Yağ, Akaryakıt vb.	Doğalgaz, Metan. LPG, Propan, Asetilen vb.	Magnezyum, Alüminyum, Sodyum vb.	Elektrik
Söndürme Yöntemi	Soğutma, Yanmayı Engelleme	Engelleme, Boğma, Soğutma	Engelleme	Soğutma, Boğma	İlk iş elektriğin kesilmesi
Kullanılan Söndürücü	Su, ABC tozlu ve köpüklü söndürücü,	ABC ve BC tozlu, halon gazlı, CO ₂ ve köpüklü söndürücü	ABC ve BC tozlu, halon ve CO ₂ gazlı söndürücü	Sadece D tozlu söndürücü	ABC ve B tozlu, halonve CO ₂ gazlı söndürücü

Genel olarak,

1. Kuru tozlu yangın söndürücü "her tür yangın için"
2. Köpüklü yangın söndürücü "katı ve sıvı yangınlar için"
3. Sulu yangın söndürücü "katı yangınlar için"
4. Halokarbon tipi yangın söndürücüler "elektrik ve elektronik ortam yangınları için" kullanılabilir.

1.1.2. YANGININ NEDENLERİ

1.1.2.1. Korunma önlemlerinin alınmaması

En önemli nedendir. Yangın, elektrik kontağı, ısıtma sistemleri, Doğalgaz, LPG tüpleri, parlayıcı-patlayıcı maddelerin yeterince korunmaya alınmamasından doğmaktadır. Elektrik enerjisi aksamının teknik koşullara göre yapılması, LPG tüplerinin ve doğalgazın doğru kullanılması, bacaların temizlenmesi ve parlayıcı-patlayıcı maddeler için gerekli önlemin alınması halinde yangın afetinde büyük ölçüde azalma olacaktır.

1.1.2.2. Bilgisizlik

Yangına karşı önlemlerin nasıl alınacağını bilmek gerekir. Elektrikli aletlerin doğru kullanımını bilmemek, soba ve kalorifer sistemlerini yanlış yerleştirmek, tavan arasına ve çatıya kolay tutuşabilecek eşyalar koymak yangını davet eder. Yangının oluşumunu önlemek ve yangını söndürmek için, yangın olayını öğrenelim.

1.1.2.3. İhmal

Yangın konusunda bilgili olmak yetmez. Söndürülmeden atılan bir kibrit veya sigara izmariti, kapatmayı unuttuğunuz LPG tüpü, ateşi söndürülmemiş ocak, fişi prizde unutulmuş her ütü ihmalinden büyük yangınlar çıkabilir. Bu nedenle, yangına karşı daha dikkatli ve titiz olmamız gerekir.

1.1.2.4. Kazalar

İstem dışı olayların bazılarında yangın çıkabilir. Yangın konusunda yeterli düzeyde bilgilenmek, bu tür olaylarda nasıl hareket edeceğimize yardımcı olur.

1.1.2.5. Sıçrama

Kontrol altındaki bir ateşin, ihmal veya bilgisizlik sonucu yayılarak veyahut parlayıp-patlayarak sıçraması her zaman mümkündür.

1.1.2.6. Sabotaj

Bazı insanlar, çeşitli amaç ve kazanç uğruna kasıtlı olarak yangın çıkarırlar. Bu tür olaylara karşı gerekli önlem alınmalıdır.

1.1.2.7. Doğa olayları

Rüzgarlı havalarda kuru dalların birbirine sürtmesi sonucu, yıldırım düşmesi ve benzeri doğa olayları sonucu yangınlar çıkabilir.

1.1.3. SÖNDÜRME PRENSİPLERİ

Soğutarak Söndürme

a. Su İle Soğutarak Söndürme: Soğutarak söndürme prensipleri içerisinde en çok kullanılanıdır. Suyun fiziksel-kimyasal özelliği, yanıcı maddeyi boğar ve yanıcı maddeden ısı alarak yangının sönmesini sağlar.

b. Yanıcı Maddeyi Dağıtma: Yanan maddelerin dağıtılmasıyla yangın nedeni olan yüksek ısı bölünür, bölünen ısı düşer ve yangın yavaş yavaş söner. Akaryakıt yangınlarında bu tip söndürme uygulanmaz.

Havayı Kesme

a. Örtme: Katı maddeler veya kimyasal bileşikler kullanarak yanan madde ile oksijenin kesilmesi olayıdır. Akaryakıt yangınlarında, örtü oluşturan kimyasal bileşikler kullanılmaktadır.

b. Boğma: Yangının oksijenle ilgisinin kesilmesi veya azaltılması olayıdır.

Yanıcı Maddenin Ortadan Kaldırılması:

Yanmakta olan maddelerin ortadan kaldırılması halinde, yanma üçgeni oluşamaz. Bu nedenle de yangın sönmüş olur.

1.1.4. SÖNDÜRME CİHAZLARININ KULLANIMI

- Tetiğin üstündeki pimi çekiniz



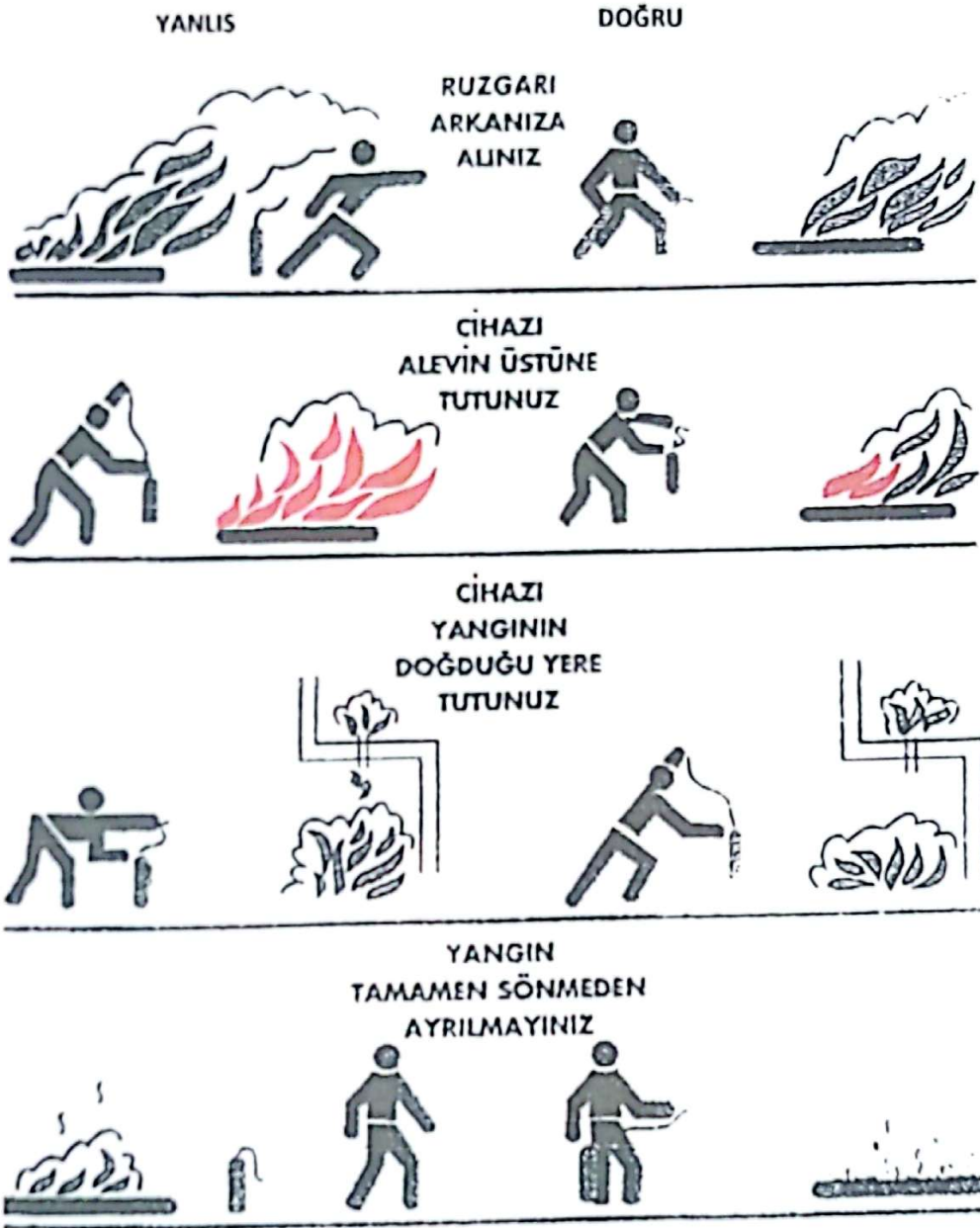
- Hortumu yuvasından çıkarınız ve tetiğe sonuna kadar basınız,



- Hortumun ucundan çıkan yangın söndürücü maddeyi yangın işletmesine boşaltınız,



[Handwritten signatures]



KULLANILMIŞ SÖNDÜRÜCÜLERİ YERİNE ASMAYIN TEKRAR DOLUM İÇİN İLGİLİLERE BİLDİRİN

1.1.5. YANGINA KARŞI ALINACAK TEDBİRLER

Yangın kaçış yollarına ve kapılarının ön ve arkalarına malzeme bırakmayınız.

1.1.5.1. Kimyasallar

[Handwritten signatures]

- Tüm kimyasallar gerektiği şekilde etiketlenmiş ve kapalı kaplarda saklanmalıdır.
- Kimyasalların kullanıldığı yerlerde sadece gerektiği kadar kimyasal bulundurulmalı ve kullanılan tüm kaplar etiketlenmelidir.
- Kimyasallar etiketlerinde yazan ısıda depolanmalıdır.
- Miktarı 50 Lyi aşan çözücüler (solventler) kimyasal dökülmelerine karşı döküntülerin birikeceği tepsiler bulunan metal dolaplarda ve/veya özel olarak hazırlanmış ya da amaca uygun olarak yeniden düzenlenmiş odalarda saklanmalıdır.
- Kimyasal depolarının aydınlatma ve elektrik tesisatı etanj olacaktır.
- Depoların tüm elektrik sistemleri depo dışında kontrol edilecektir.
- Depo içindeki kimyasallar uygun şekilde etiketlenip depolama şartlarına göre depolanacaktır.
- Depo içinde ve dışında hem dolap ve raflarda hem de personel için gerekli topraklama tertibatı yapılacaktır.
- Depolarda sürekli olarak temiz hava girişi sağlanmalıdır.
- Kimyasallar ateşleme kaynaklarından uzak tutulmalıdır.
- Kimyasallar ile çalışan personel pamuklu iş elbisesi giymelidir. Sentetik elbiseler statik elektrik biriktirebilir.

1.1.5.2.Yanıcı Gazlar

- Gaz boruları sağlam olmalı ve fazla ısınmasına yol açmayacak şekilde yerleştirilmelidir.
- Kullanılmayan gaz vanaları tamamen kapatılmalıdır.
- Kullanılmayan gaz tüpleri dışarıda düşmeye karşı dayanıklı bir şekilde bekletilmelidir.
- Yanıcı gazlar kullanılırken çalışma alanı terk edilmemelidir.
- Yanıcı gazlar ile çalışılan yerlerde kullanılan gazlar ile ilgili gaz detektörleri bulunmalıdır.
- Çalışma ortamında uygun yerlere "sigara içmek yasaktır" ve "dikkat ateşle yaklaşma" levhaları asılmalıdır.
- Gazlar ile çalışılan ortamda sürekli olarak temiz hava girişi sağlanmalıdır.

1.1.5.3.Elektrik Panoları

- Temizlik ve bakım için kullanılan yağlı bez ve üstüğü parçaları ağzı kapaklı çöp bidonlarına atılır.
- Uygun yerlere "sigara içmek yasaktır" ve "dikkat ateşle yaklaşma" levhaları asılır.
- Yeteri kadar uygun tipte (köpüklü ve/veya CO₂ vb.) yangın söndürme tüpleri ve diğer yangın söndürme araçları faal olarak kullanıma hazır bulundurulur.

1.1.5.4.Malzeme / Teçhizat Depoları

- Depoların içinde ve malzemeler arasında sigara içilmesine izin verilmez.
- Çabuk parlayıcı ve sıcağa karşı malzemeler sık sık kontrol edilir.
- Depolardaki malzemelerin özelliğine göre uygun tipte Yangın söndürme tüpleri dolu ve kullanıma hazır bulundurulur.
- Depoların uygun ve görülebilecek yerlerine "sigara içmek yasaktır" levhaları konulur.
- Elektrik tesisatı, kablo bağlantıları, fiş ve prizler her hafta bir plan ve kontrol listesine göre devamlı kontrol edilir, arızalı ve hasarlı olanlar değiştirilir.

1.1.5.5.Açık Alanlar

- Çevredeki yabancı otlar, kağıt, bez, parçası gibi yanıcı atıklar temizlenir, kesilen otlar yakılmaz ve tesis dışına çıkarılır.
- Yangın hidrantları vana ve logarlar devamlı bakımlı ve temiz tutulur.
- İtfaiye gelinceye kadar kullanılmak üzere, her 2-3 yangın hidrantı için uygun bir yere yeterli uzunlukta hortum bulundurulur. Anılan hortumların güneş ve yağıştan korunması için kapalı bir kutuya alınması (kullanılabilir duruma gelmesini zaman açısından riske atmayacak bir düzen içerisinde) sağlanır.

1.1.5.6. Elektrik Tesisatları

- Elektrik tesisatına, proje harici fazla yüklü cihazlar takılmaz.
- Tüm bina ve tesislerin elektrik dağıtım panolarındaki sigortalar muhafazalı ve otomatik olur.
- Elektrikle çalışan cihazlardan, teknik dokümanına göre gerekli olanlar topraklanır.
- Bina ve tesislerde çıplak veya hasarlı kablo, priz, fiş vb. gibi elektrik malzemesi derhal yenilenir.
- Elektrik tesisatının periyodik kontrol ve bakımları yetkili personel tarafından yapılır.
- Çatılarda güvercin gübresi olup olmadığı, elektrik kablo kontrolü ve baca kontrolü yapılır.

1.1.6. YANGIN ESNASINDA YAPILACAK İŞLEMLER

Yangın esnasında önceden hazırlanmış olan Yangın Acil Durum Planına göre hareket edilecektir. Her ne olursa olsun ilk düşünce kendi can güvenliğini almak ve yakınında bulunan makine veya ekipmanın enerjisini keserek önceden belirlenmiş ve işyerinde duyurulmuş olan acil çıkış yollarını kullanarak panik yapmadan "Acil Durum Toplanma Nokta'sına gidilmesi olacaktır.

1. Telaşlanmayınız.
2. Yangın küçük çaplı ise uygun söndürme ekipmanı ile müdahale ederek yangını söndürünüz ve birim amiri ile Yangın Güvenliği Sorumlusuna haber veriniz.
3. Kullanmış olduğun tüpü doldurulması için Yangın Güvenliği Sorumlusuna bildirin.

Yangın müdahale edemeyeceğiniz kadar büyük ise;

4. Sesli olarak etrafınızdakileri haberdar ediniz,
5. Bulduğunuz yerde yangın ihbar düğmesi var ise ona basınız,
6. Güvenlik ve Santral Birimine haber veriniz
7. Çalışmış olduğunuz Makine-Ekipmanın enerjisini kesiniz,
8. Yangının yayılmasını önlemek için kapı ve pencereleri kapatınız,
9. İlk yardım sertifikası var ise yaralılara ilk müdahaleyi yapınız,
10. Yaralı yok ise acil çıkış güzergahını kullanarak toplanma işletmesine doğru güvenli bir şekilde hareket ediniz, (Yakınında yangında ilk kurtarılabilecek bir eşya var ise onu da yanında götür)
11. Bunları yaparken kendinizi ve başkalarını tehlikeye atmayınız,
12. Toplanma işletmesine geldiğinizde amirine geldiğinizi bildirmeyi unutmayınız,
- Bu arada ekipler ekip liderleri eşliğinde görev tanımları içerisinde olay yerine müdahale eder. İtfaiye geldiği andan itibaren itfaiye memurlarının yardımcısı konumuna geçerler.

- a. Panodan yangın yerini tespit ediniz,

b. Telefon ve Telsiz vasıtasıyla yangının YERİ, CİNSİ VE BÜYÜKLÜĞÜ
hakkında bilgi alınz.

- c.** Yangın mahallinden aldığımız bilgiler doğrultusunda sırasıyla;
- d.** Arayarak, Yangın yeri, cinsi, büyüklüğü ve adresi hakkında özet bilgi veriniz.
- e.** Tüm tesisleri olaydan telefon veya telsiz ile haberdar ediniz.
- f.** Elektrik, Doğalgaz ve Kimyasal hatlarının kesilmesini sağlamak maksadıyla,
- Elektrik için;
 - Doğalgaz için;
 - Kimyasallar için;
- g.** Su motorunun açılması için Su Arıtma birimini haberdar ediniz.
- h.** Yangın Güvenliği Sorumlusuna haber veriniz.
- i.** Yangının meydana geldiği bölümün yangın ekip liderini ve bölüm müdürünü haberdar ediniz.
- j.** Gerekirse Ambulans Çağırınız (112)
- k.** Jandarmayı haberdar ediniz. (112)

1.1.7. EKİPLERİN GÖREVLERİ

Söndürme Ekibi:

Yangın yerinin çevresinde gereken tertibatı alır, yangını söndürmeye veya genişlemesini önlemeye çalışırlar.

- 1)** Söndürme ekibinde görevli personel hangi yangında, hangi tip söndürme cihaz ve yöntemini kullanacağını bilmelidir.
- 2)** Bütün personel, yangın söndürme cihazlarını kullanmayı bilmelidir.
- 3)** Dumandan zehirlenmemek için sık sık dışarıya çıkılarak temiz hava alınmalıdır.
- 4)** Söndürme ekibinde görevli personel, ikişer kişilik gruplar halinde eşleştirilerek yangın işleminesine sokulacaktır. Bu iki kişi yangını söndürürken aynı zamanda birbirlerini kollayarak yaralama, yanma, dumandan boğulma ve zehirlenmeye karşı birbirlerine sahip çıkacaklardır.
- 5)** Söndürme personeli; zaman zaman birbirlerini de ıslatarak, elbiselerinin kavrulmasını ve dolayısıyla ani tutuşmaları önleyeceklerdir.

Kurtarma Ekibi:

Varsa önce canları kurtarırlar, daha sonra yangında ilk kurtarılacak evrak, dosya ve diğer eşyayı orada bulunanların da yardımı ile ve ekip başkanlarının nezareti altında mümkünse çuvallara ve torbalara koyarak boşaltılmaya hazır hale getirirler. Çuval ve torbalar, işyeri

yetkililerinin lüzum görmesi halinde işyerinin henüz yanma tehlikesi olmayan kısımlarına taşınır.

- 1) Kurtarmada birinci öncelik **İNSANDIR**. Yangın işletmesinde yaralanmış, yanmış, boğulmuş, zehirlenmiş, baygın veya ölü durumda insan bulunabilir. Öncelikle bunlar kurtarılarak ilk yardım ekibine teslim edilecektir.
- 2) İkinci öncelik, yangın yerinde (varsa) yangının büyümesine neden olacak, çalışmalara engel olacak ve tutuştuğu takdirde çalışanlara zarar verecek patlayıcı madde, alkol, tiner, LPG tüpleri gibi yanıcı maddeler uzaklaştırılarak koruma ekibine teslim edilecektir.
- 3) Yukarıda yazılı maddeler yerine getirildikten sonra diğer malzemeler üzerindeki etiketlerdeki öncelik sırasına göre kurtarılarak koruma ekibine teslim edilecektir.
- 4) Kurtarma ekibinde görev alacak personel, yaralı taşıma usullerini bilecek ve söndürme ekibinde olduğu gibi ikişerli olarak görevlendirilecektir.

Koruma Ekibi:

Boşaltılan eşya ve evrakı, güvenlik güçleri veya kurum yetkililerinin göstereceği bir yerde muhafaza altına alır ve yangın söndürüldükten sonra ilgililere teslim ederler;

- 1) Çevre emniyetini alarak işi olmayanları işletmeye sokmayacaktır.
- 2) Şüpheli şahısları yakalayacaktır.
- 3) İtfaiye araçlarının geçeceği yolları açık bulunduracaktır.
- 4) Yağmacılık, hırsızlık ve kargaşaya engel olacaktır.
- 5) Yangından kurtarılan malzemeleri emniyete alacaktır.
- 6) Toplanma işletmesinde sayım yapacaktır.

İlk Yardım Ekibi:

Yaralanan veya hastalananlar için ilk yardım hizmeti verirler.

- 1) İlk müdahaleyi yapacaklardır.
 - 2) İlk yardım ekibi, sertifikalı ilkyardım eğitimi almış kişilerden oluşturulacaktır.
- hatlarını kesmekle, su motorlarını devr

1.1.8. KAYIT VE TEÇHİZATIN KORUNMASI

Yangın sırasında korunması ve kurtarılması gereken evrak ve eşyaların üzerlerine yangında ilk kurtarılabilecek işareti konulacaktır.

KIRMIZI ZEMİN ÜZERİNE SİYAHİ Y: Yangında ilk önce kurtarılabilecek.



1.1.9. TATBİKATLAR

Yangın tatbikatları işyerinde belirlenecek olan plan senaryolar dahilinde yapılacaktır. Yangın tatbikatları en az 1 (bir) yılda bir gerçekleştirilecektir. Tatbikata senaryo dahilinde tüm personel katılacak ve gerçeği yansıtacak şekilde hareket tarzı izlenecektir. Tatbikatlar sonrasında

düzenlenecek raporlar ışığında eksiklikler ve hatalı davranışlar görülecek ve her tatbikatta bir öncekine göre daha başarılı olunması beklenecektir.

1.1.10. EĞİTİM

Yangına müdahalenin her safhasında karşılaşılabilecek konularla ilgili ihtiyaç duyulacak eğitim konularının belirlenmesi, koordinesi ve uygulanması ile en az yılda bir yapılacak olan yangın tatbikatlarının planlanması, icrası işveren tarafından yürütülecektir.

1.1.11. YANGIN SONRASI YAPILACAK İŞLEMLER

Muhtemel yangın sonrası teknik ve idari personel bir araya gelerek detaylı bir incelemede bulunacak, yapılan inceleme sonrası yangının çıkış sebepleri, ihmal ve sorumluları vb. tespit edilip yangın raporu hazırlanacaktır. Verilecek rapor doğrultusunda ödül/ceza işlemleri İnsan Kaynakları Müdürlüğü'nce yürütülecektir.



YANGIN ACİL EYLEM PLANI

YANGININ MEYDANA GELMESİ



YANGININ ÇEŞİDİNİ BELİRLE



KATI



SIVI



GAZ



ELEKTRİK

UYGUN YANGIN SÖNDÜRME TEÇHİZATINI BELİRLE



YANGIN
HORTUMU



KURU KİMYASAL
TOZ



CO₂ TİPİ



HALOKARBON

İLK MÜDAHALEYİ YAP



SÖNDÜRME CİHAZI
KULLAN



YARALILARI BELİRLE



İLK YARDIM YAP

İTFAİYE (110) VE AMBULANSA (112) HABER VER



TAHLİYİYİ SAĞLA



YERLEŞİM ŞEMALARINA
GÖRE ÇIKIŞ



TOPLANMA GÖLGESİNDE
BULUŞMA



TOPLANMA
İŞLETMESİNDE SAYIM

YANGININ BİR DAHA ÇIKMAMASI İÇİN ARAŞTIRMA YAP ÖNLEYİCİ VE DÜZELTİCİ ÖNLEMLER AL



[Handwritten signature]

[Handwritten signature]

DEPREM TALİMATI

Depremden Önce

Depremi önleyemezsiniz! Fakat

- Yaralanmayı önlemeye,
- Hasarı minimuma indirmeye,
- Depremden sonra en az 72 saat yardımsız biçimde enkaz altında hayatta kalabilmeye hazırlıklı olmalısınız.

Deprem sırasında ve sonrasında ne yapılması gerektiği konusunda hazırlıklı olmalısınız. İhtiyaçlarınızın listesini çıkarın. İşbölümü yapın. Planınızı yazın ve bunun tatbikatını yapın.

İşyeriniz için güvenli ve tehlikeli bölümleri bilin!

Acil durum gereçlerinizi hazırlayın:

Hiçbir yerden yardım almaksızın 72 saat veya daha uzun bir süre boyunca kendi başınıza evde, arabanızda veya işyerinizde hayatta kalma mücadelesi vermeye hazırlıklı olun.

Deprem Sırasında

Deprem başladığında nerede olursanız olun, hemen kendinizi korumaya alın ve sarsıntı durana kadar orada kalın.

İşyeri içinde iseniz:

- En yakın korunaklı işletmede deprem etkisi geçinceye kadar bekleyiniz,
 - Sabit Makine Gövde Yanları, Tuvalet, Banyo, Atölye gibi küçük hacimli odaların girişleri, masa altları, vb.
- Devrilebilecek, düşebilecek büyük ve ağır malzemelerden korunun (istifteki ve yerdeki bobinler, raflardaki malzemeler, her türlü kimyasal kap ve tankları vb.)
- Elektrik pano ve odalarından uzak durunuz,
- Deprem esnasında elektrik odasında iseniz
- Deprem etkisi geçince en yakın acil çıkış kapısından çıkarak toplanma işletmesine gidiniz,

İdari Bina İçindeyseniz:

- Orada kalın; dışarıya koşmayın.
- Sağlam bir masa, mobilya vb. eşya altında ya da yanında kendinizi korumaya alın ve ona tutunun.

Eğer koridor, Stok Depolar vb. düşebilecek malzemelerin olduğu işletmede iseniz:

- Duvarın dibine sinin.
- Eşikte durmayın; kapı çarpacak ve yaralanmanıza neden olacaktır.
- Başınızı ve yüzünüzü koruyun.
- Pencereler, cam bölmeler, aynalar, ocaklar, kitaplıklar, yüksek malzemeler, bobin stokları ve gevşek yapı elemanlarından uzak durun.

Eğer İşyeri Açık Alanında iseniz:

- Olduğunuz yerde kalın.
- Pencerelerden, binalardan, elektrik tellerinden ve direklerden uzak durarak, en yakın toplanma işletmesine gitmeye çalışın.

Forklift, Kamyon, İş Makinesi ve Özel Araçtaysanız:

- Aracı Güvenli bir yere yanaştırmaya çalışın.
- Aracın çalışmasını durdurun, Mümkünse el frenini çekin,
- Yolu kapatmamaya özen gösterin.
- Köprülerden, alt ve üstgeçitlerden ve binalardan olabildiğince uzağa park etmeye çalışın.

Eğer Kalabalık bir Topluluktaysanız:

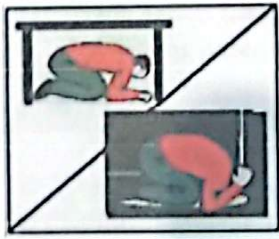
- Ezilmeyeceğiniz bir noktaya sığınmaya çalışın.
- Yüksek yapıların bulunduğu yaya yolları özellikle tehlikelidir.
- Eğer içerdeyseniz, devrilen kolonlar vb. çarpacağı için dışarıya koşmayın.
- Alışveriş merkezlerinde, en yakın mağazaya sığının.
- Pencerelerden, vitrinlerden, projektörlerden, ağır eşyalarla dolu raflardan uzak durun.

Her nerede olursanız olun, zeminin şiddetle hareket etmesi olasılığına hazır olun. Örtünün, kendinizi sağlam bir nesnenin korumasına alın. Bunu yapamıyorsanız, yere çökün, başınızı ve yüzünüzü koruyacak biçimde kapanın. İlk sarsıntıyı izleyecek diğer sarsıntılara da hazır olun.

ÇÖMEL: Çünkü çömelerek hedef küçültmek, üzerinize doğru düşecek unsurların sizi yaralama riskini azaltır.



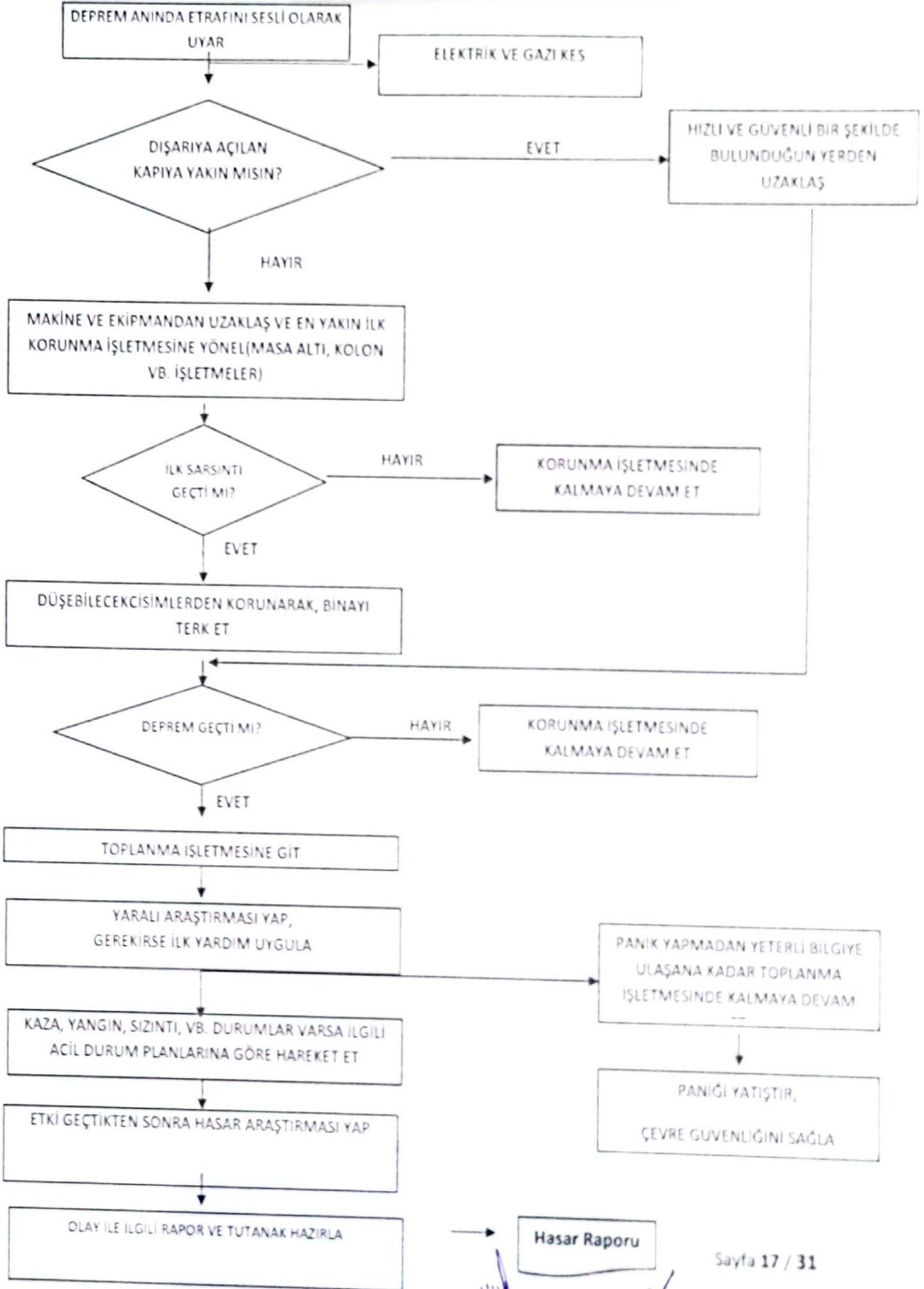
KORUN: Kollarınızla baş ve boynunuzu kapatın. Bir siperin yanında ya da altında CENİN pozisyonu olarak kendinizi koruyun. Bu siper masa, konsol, sandalye olabilir.



BEKLE: Sarsıntı bitene kadar tutunarak bekleyin. Sarsıntı sırasında koşmak, merdivenden inmek tehlikelidir.

[Handwritten signatures]

DEPREME KARŞI ACİL EYLEM PLANI



SABOTAJ TALİMATI

Sabotaj Şekilleri

Sabotajlar genelde yapılış tarzına göre ve kullanılan malzemeye göre ikiye ayrılırlar:

- a- Aktif Sabotajlar:
 - [1]- Yangın
 - [2]- Patlayıcı Madde,
 - [3]- Mekanik,
 - [4]- Bakteriyolojik ve Kimyasal,
- b- Pasif Sabotajlar:
 - [1]- Fikri,
 - [2]- Psikolojik,

Sabotajlara Karşı Korunma Tedbirleri

Sabotajlara karşı aktif ve pasif olarak şu tedbirler alınmalıdır.

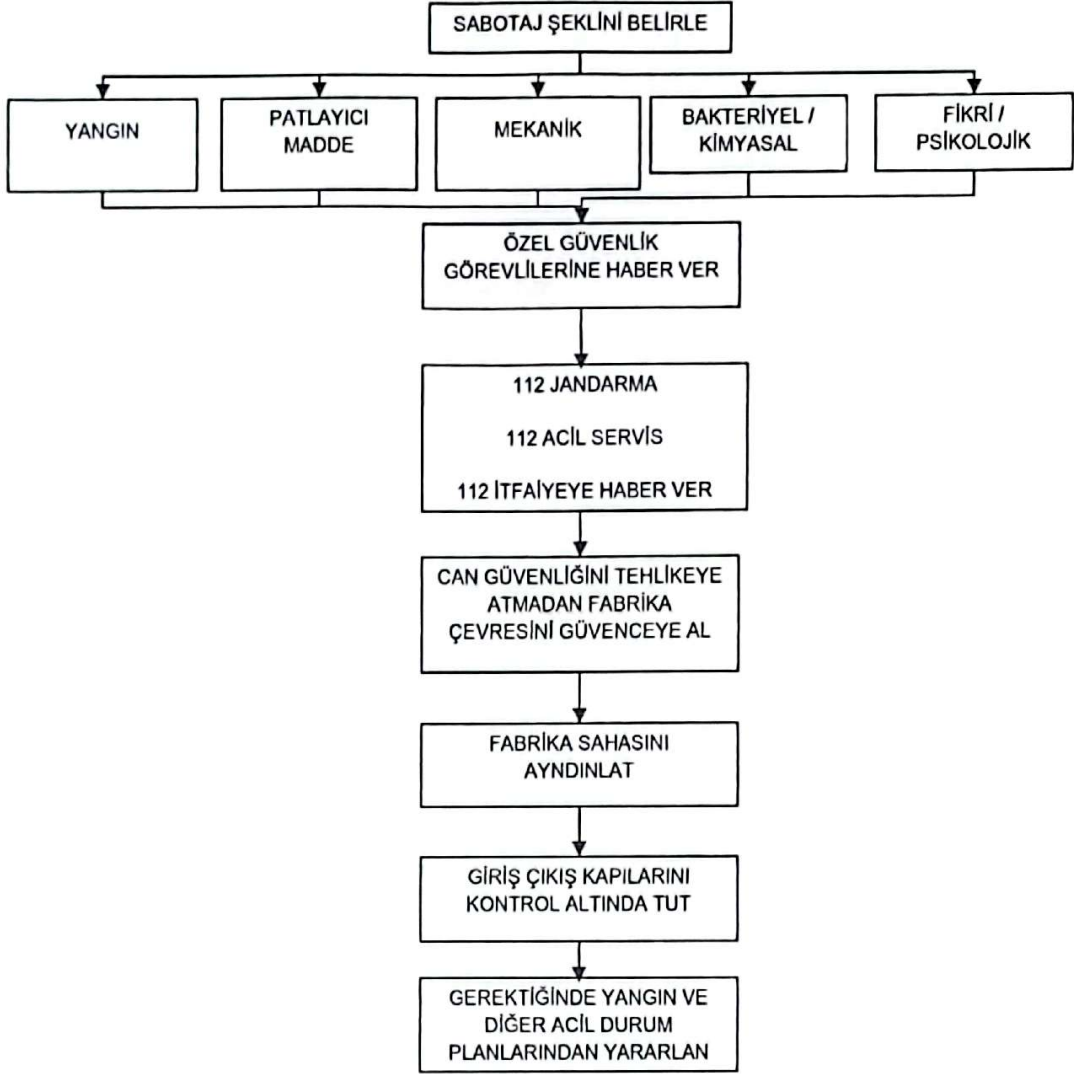
- a- Tüm işyerinin dışı korunmalıdır.
- b- Tüm işyerinin içi ve dışı aydınlatılmalıdır.
- c- Tüm işyerinde gece ve gündüz güvenlik personeli bulundurulmalıdır.
- d- Gerekli ve icap eden alarm sistemleri kurulmalıdır.
- e- Gerekli ve icap eden telli veya telsiz haberleşme sistemi kurulmalıdır.
- f- Gerekli ikaz levhaları bulunmalıdır.
- g- Giriş-Çıkış adedi en az düzeye indirilmeli ve kapılar kontrol altında bulundurulmalıdır.
- h- Yangın ikaz, ihbar ve söndürme sistemleri kurulmalıdır.
- i- Zeminden düşük seviyede olan yer pencerelerinde gerekli koruyucu önlemler alınmalıdır.
- j- Sabotaja elverişli olmaları nedeniyle özellikle patlayıcı, parlayıcı, yanıcı, yakıcı madde yükleme, nakliye, nakliye, boşaltma ve kullanımda gerekli hassasiyet gösterilmelidir.
- k- Tüm işyerlerine geliş gidişler kontrol altında tutulmalıdır. Büyük ve merkezi birimlerde kimlik sorulmalı gerektiğinde kayıt tutulmalıdır.
- l- Yapılacak eğitimlerle personel bilinçlendirilmelidir.

Sabotaj Esnasında Yapılması Gerekenler

- Vakit kaybetmeden Güvenlik Birimine Haber Ver,
- Sabotajın Şekline Göre ilgili yerlere haber ver, (Güvenlik, Santral, Danışma)
 - Jandarma (112)
 - İtfaiye (112)
- Can Güvenliğini tehlikeye atmadan çevreni güvence altına al (Koruma Ekibi)
- Fabrika sahasını aydınlat, (Elektrik Bakım)
- Giriş, çıkış kapılarını kontrol altında tut, (Güvenlik Birimi)
- Toplanma İşletmesine git ve ilgililere yardımcı ol, (Tüm Personel)



SABOTAJ OLAYLARINA KARŞI ACİL EYLEM PLANI



KAZA – SAĞLIK OLAYLARI ACİL EYLEM PLANI

KAZA – OLAYIN GERÇEKLEŞMESİ

İLYARDIM SERTİFİKAN VAR MI?

Olay Elektrik Çarpması ise;
Önce elektrik akımını kes, akımı
kesmek mümkün değil ise
kazazedeyi yalıtkan bir madde
(tahta. io. plastik vb.) kullanarak

EVET

HAYIR

Ortam Değerlendirmesi Yap
(Ortam ve Kendi Güvenliği)

Hasta/Yaralıya
Müdahale Etme

Kazazede ölmüş ise
savcılık gelene
kadar olay yerine
müdahale etme

Gerekliyorsa İlyardım Uygula

112'yi ara

112'yi Ara

Ambulans Çağır

Ambulans Çağır

Birim Amirine ve
Güvenlik Birimine
Bildir /
Bildirilmesini
Sağla

Birim Amirine ve
Güvenlik Birimine
Bildir /
Bildirilmesini Sağla

MAKİNE-EKİPMAN HASARI

ACİL EYLEM PLANI

MAKİNE-EKİPMAN

HASARI

Amirine Bildir

Elektrikli bir cihaz ise önce elektrik akımını kes / makineyi durdur

Güvenlik Birimine Bildir /
Bildirilmesini Sağla

Tesis İşletme Sorumlusuna
Bildir /

İş Güvenliği Sorumlusuna (varsa)
Bildir

İş Güvenliği Sorumlusu ile
birlikte hasarın nedenini
arastır

Hasar
Raporu

Hasar Raporunu Birim
Amirine İlet.

ELEKTRİK ÇARPMASI ACİL EYLEM PLANI



KAZAZEDEYE DOKUNMADAN ÖNCE YALITKAN
BİR MADDE İLE AKIMI KES.

KAZAZEDENİN HAYATSAL FALİYETLERİNİ
KONTROL ET.

YOK

İLK YARDIM UYGULA

KIRIK VE BENZERİ YARALANMALAR OLUP
OLMADIĞINA BAK.

KAZAZEDEYİ SICAK TUT VE ÜZERİNİ ÖRT.

KAZAZEDEYİ YERİNDEN OYNATMA

AMBULANS İLE EN YAKIN SAĞLIK
KURULUŞUNA ULAŞTIR.

Aralarında seviye farkı bulunan yerde çalışmaya yüksekte çalışmaya uym.

YÜKSEKTE YAPILAN ÇALIŞMALARDA KULLANILAN KİŞİSEL KORUYUCULAR VE TOPLU KORUNMA YÖNTEMLERİ

YÜKSEKTE YAPILACAK ÇALIŞMALARDA KULLANILACAK KİŞİSEL KORUYUCU MALZEMELER

- PARAŞÜT TİPİ EMNİYET KEMERİ
- YATAY YAŞAM HALATI
- DİKEY YAŞAM HALATI
- YOYO GERİ SARIMLI DÜŞÜŞ MAKARASI
- YAŞAM AĞI
- MAKARALAR
- ANKRAJLAR

YÜKSEKTE YAPILAN ÇALIŞMALARDA UYULACAK KURALLAR

-Yüksekte yapılan çalışmalarda birincil olarak askıda kalma durumuna sebebiyet verecek tüm tehlikeleri kaynağında yok etmek birincil koşul olacaktır.

-İskelelerde yada sehpalarda yapılacak olan çalışmalarda korkulukları olmayan çalışma alanlarında çalışılmayacak.

-Korkulukların çalışmaya mani olduğu alanlarda düşme tehlikesi olan yerlerde çalışan için kendinden yüksek bir alana emniyet kemeri bağlanabilecek bir ankraj noktası yapılacak çalışan kendini oraya bağladıktan sonra çalışmaya başlayacak.

-Çalışanların uzun süre çalışacakları alanlara dikey yada yatay yaşam hattı çekilecek çalışanlar emniyet kemerlerini bu hatlara bağlayarak çalışacaklardır.

-Dikey yaşam hatları iskelede kullanılacaksa iskelede kaç kişi çalışacaksa kişi sayısı kadar dikey yaşam hattı çekilecektir.

-Çalışanların emniyet kemerleri standartlara uygun çalışanın fiziksel yapısına göre ayarlanmış eksiksiz olarak kullanılmalı çalışanların kontrol takibi sürekli yapılmalı.

-Yüksekte çalışanların tamamının sağlık kontrolleri yapılmış olmalı sağlık kontrolleri tamamlanmamış kişilerin yüksekte çalışma yapmasına müsaade edilmemeli. İşyeri hekimi



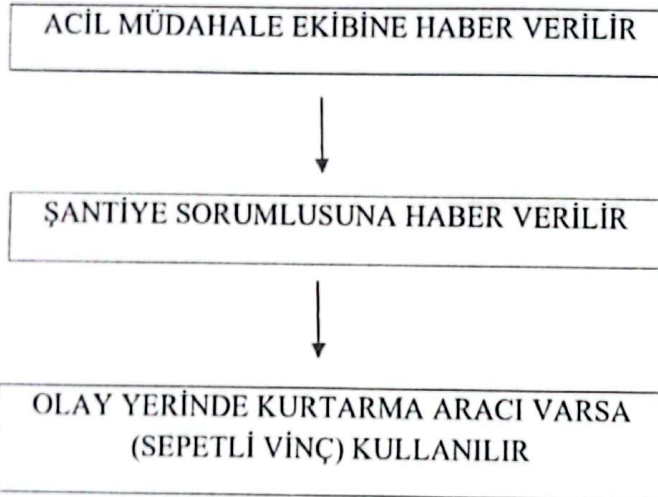
tarafından hava koşulları dikkate alınarak yaz aylarında yüksekte çalışacak olan kişilerin periyodik kontrolleri haftada bir yapılmalı.(Tansiyon nabız ölçümleri)

-Çalışanların sağlık raporlarında yer almaması halinde göz muayeneleri işyeri hekimi tarafından kontrol edilmeli renk körlüğü ya da görme kaybı olan kişilerin iskelede çalışmasına müsaade edilmemeli.

-Yüksekte yapılan çalışmalarda çalışacak kişilerin mesleki yeterlilik belgeleri yanı sıra yüksekte çalışabilir belgesi olmadan yüksekte çalışmasına müsaade edilmemeli.

YÜKSEKTE ÇALIŞMALARDA ASKIDA KALAN KİŞİYİ KURTARMAK İÇİN UYGULANACAK EYLEM PLANI

Yüksekte yapılan çalışmalarda çalışanın düşme ihtimali her zaman göz önünde bulundurulacak bunun için olası duruma müdahale edecek eğitilmiş askıda kalan çalışana müdahale edebilecek acil durum ekipleri oluşturulmalıdır. Bu ekipler olaya daha hızlı ve her zaman müdahale edebilecek zaman ve yerde olmaları gerektiğinden yüksekte çalışanların içinden seçilmeleri daha uygun olacaktır.



SEPETLİ VİNÇ YOKSA ASKIDA KALAN KİŞİNİN BAYGINLIK DURUMU VE AĞIRLIK DURUMU GÖZ ÖNÜNE ALINARAK ASKIDAKİ DURUMDAN KURTARMAK İÇİN İKİNCİ BİR LANYARTLA ÇALIŞAN BİRİNCİ LANYARTTAN AŞAĞIDA BİR YERE KAZAZEDE BAĞLANIR ARDINDAN İSKELENİN İÇİNE ALINIR.



İSKELE İÇİNE ALINIP SEDYEYE YERLEŞTİRİLEN KAZAZEDELİ DURUMUNU TIBBİ AÇIDAN TEKRAR DEĞERLENDİRİN

2. KURTARMA SENARYOSU:

Çalışma alanında sürekli bulunan yüksekte çalışma konusunda mesleki yeterliliğe sahip kurtarma operasyonlarında deneyimli kişilerin bulunması halinde askıda kalmış olan kişi profesyonel kişilerce bir makara sistemi kurulup askıdaki kazazedenin bağlantıları yapıp aşağıya doğru makara sisteminden kazazede birinin refakatinde indirilir. Aşağıya indirme sırasında kişinin iskeleye ya da duvara çarpmaması için ikinci bir klavuz halat kullanılır bu

klavuz halatın bir ucu kazalıya bağlı olur diğer ucu aşağıda duran müdahale ekip görevlisinin elinde olur. Kazazede çok yüksek bir yerde kalmış ve durumu ağırsa halatla zemine kadar indirilebilecek durumda değilse yaralı sağlık ekiplerinin en rahat ulaşabilecekleri ve işlerini güvenli yapabilecekleri alana alınır.



Kırıklarda İlk Yardım

Kemik bütünlüğünün çarpma ya da düşme sonucu ortadan kalkmasına kırık denir. Kırık kemik parçaları cildi delerek dışarıya çıkmış ise buna açık kırık, cilt sağlam ise kapalı kırık olarak tanımlanır.

Aşağıdaki maddelerin birkaçının varlığında kırıktan şüphelenmek gerekir.

- Düşme, üzerine düşme, çarpma tarif edilmesi
- Sorunlu bölgede hareketle ya da temasla çok şiddetlenen ağrı
- İlgili vücut bölümünde şekil bozukluğu, simetrisinin kaybolması
- Kırılma sırası ya da sonrasında kırık sürtünme sesinin duyulmuş olması
- Kırık bölgesinde şişlik, morarma ,
- Kol ya da bacakta kısılma
- Eklem olmayan bir yerde, eklem varmış gibi açılma olması
- Deriyi parçalamış kırık kemik ucunun dışarıdan görülmesi
- Hareket kısıtlılığı ya da hiç hareket ettirememe
- İlgili bölgede hissetmede azalma, uyuşma, karıncalanma
- Dolaşımında aksama sonucu soğuma

KIRIKLARDA İLK YARDIM

Kazazedenin yerinden hareket ettirilmemesi gerektiği kanısına varılması halinde solunum kontrolü yapılır işletmedeki en yakın sağlık kuruluşuna haber verilir.

YÜKSEKTEN DÜŞMELERDE OLUŞABİLECEK DURUMLARA YÖNELİK İLK YARDIM UYGULAMALARI:

KANAMALARDA İLK YARDIM

Kanın damar dışına çıkmasına KANAMA denir. İç ve dış kanama olmak üzere ikiye ayrılır. İç kanamalar gözle görülemediklerinden, belirlenmeleri ve en kısa zamanda hastaneye ulaştırılmaları önemlidir. Halbuki dış kanamalar gözle görülebilir ve durdurulma yöntemleri ile kontrol altına alınabilirler. Kanama başlangıçta halsizlik yapar, eğer kontrol altına alınmazsa şok ve ölüm gelişebilir.

I- Kanamanın meydana geldiği yere göre:

1- İç kanama

2- Dış kanama

II- Kanayan damarın cinsine göre :

1- Atardamar (arter) kanaması: Parlak kırmızı renklidir, kalp atımı ile eşzamanlı fışkırır.

2- Toplardamar (ven) kanaması: Koyu kırmızı renklidir, devamlı akar.

3- Kılcal damar (kapiller) kanaması: Devamlı, yavaş, sızıntı şeklinde akar.

I- İÇ KANAMA

İç kanamanın vücut dışında en sık görülen belirtileri ezikler ve çürüklerdir.

İç Kanama Bulguları :

- Nabız zayıf ve süratlidir (ipliksi),
- Deri soğuk ve nemlidir (yapışkandır),
- Gözler donuk, gözbebekleri genişlemiş ve ışık refleksi zayıftır,
- Hastada genelde susuzluk hissi ve huzursuzluk vardır,
- Bulantı, kusma olabilir,
- (Geç bulgu: Kan basıncı düşer),

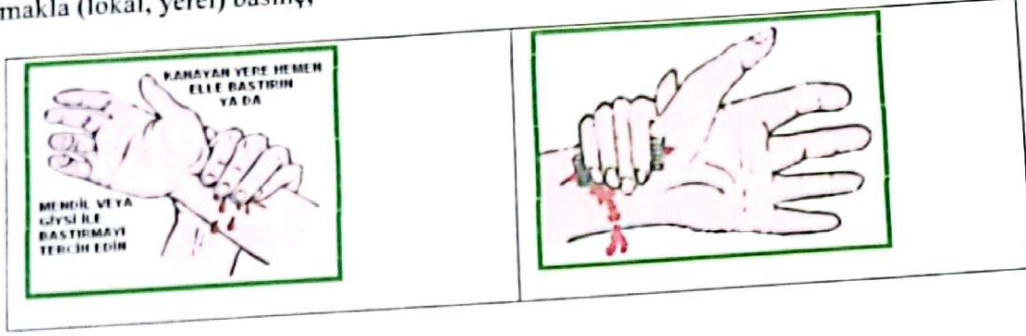


İç Kanamada İlk Yardım: Herhangi bir vurma, çarpma, darbe sonrası bu belirtiler söz konusuysa, bu durumda yapılacak en doğru şey, kişiyi bir an önce hastaneye ulaştırmak olmalıdır.

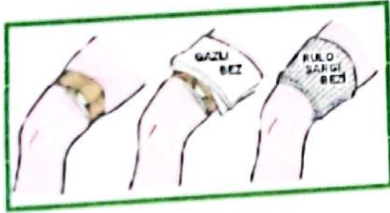
2- DIŞ KANAMA

Dış Kanamada İlk Yardım:

- Parmakla (lokal, yerel) basınç,



- Basınçlı sargı,



ACİL DURUM PLANININ ETKİLİ OLABİLMESİ İÇİN PERİYODİK OLARAK YAPILMASI GEREKENLER

EĞİTİM

- Uygulamada Acil Durum Planının etkili olabilmesi için tüm personelin bu konuda eğitilmesi gerekir.
- Sık sık toplantı yapılarak acil durumda neler yapılacağı anlatılmalıdır.
- İşyerimizde tüm personelimize yılda bir defa Acil Durum Planı uygulanması için eğitim verilecektir.
- Gerekğinde İl Sivil Savunma Ekiplerinden eğitim konusunda yardım istenecektir.
- Tesis içerisinde tehlike arz eden yerlere ikaz işaretleri konacaktır

TATBİKAT;

İşyerimizde yılda bir kez, belirlenen zamanda, sorumlu görevli nezaretinde personele acil durum tatbikatı yapılacaktır.
Bu tatbikatlarda eksikliklerimiz tespit edilecek ve gerekli önlemler alınacaktır.

ACİL DURUMDA YAPILACAKLAR DUYURUSU

İşyeri panolarına, acil durumlarda nasıl davranmak gerektiğine dair uyarıların yer aldığı, aşağıda örneği verilen, bir acil durum duyurusu asılmalıdır.